

На основу члана 201. став 5. тачка 2) Закона о планирању и изградњи („Службени гласник РС”, бр. 72/09, 81/09 – исправка, 64/10 – УС, 24/11, 121/12, 42/13 – УС, 50/13 – УС, 98/13 – УС, 132/14 и 145/14),

Министар грађевинарства, саобраћаја и инфраструктуре доноси

ПРАВИЛНИК

о техничким стандардима планирања, пројектовања и изградње објеката, којима се осигурава несметано кретање и приступ особама са инвалидитетом, деци и старим особама

"Службени гласник РС", број 22 од 27. фебруара 2015.

I. УВОДНЕ ОДРЕДБЕ

Члан 1.

Овим правилником прописују се ближе стандарди који дефинишу обавезне техничке мере и услове за планирање, пројектовање и изградњу објеката, којима се осигурава несметано кретање и приступ особама са инвалидитетом, деци и старим особама.

Приступачност, у смислу овог правилника, односи се на зграде јавне и пословне намене, објекте за јавну употребу (улице, тргови, паркови и сл.), као и на стамбене и стамбено пословне зграде са десет и више станова.

Приступачност, у смислу овог правилника, односи се на планирање нових објеката и простора, пројектовање и изградњу и доградњу нових објеката.

Приступачност, у смислу овог правилника, односи се и на реконструкцију и адаптацију постојећих објеката, када је то могуће у техничком смислу.

Члан 2.

Објекти за јавно коришћење, у смислу овог правилника јесу: банке, болнице, домови здравља, домови за старе, објекти културе, објекти за потребе државних органа, органа територијалне аутономије и локалне самоуправе, пословни објекти, поште, рехабилитациони центри, саобраћајни терминали, спортски и рекреативни објекти, угоститељски објекти, хотели, хостели, школе и други објекти.

Члан 3.

Поједини појмови употребљени у овом правилнику имају следеће значење:

1) *особа са инвалидитетом* је особа са телесним, сензорним или интелектуалним оштећењем која услед баријера које постоје у окружењу не може несметано да се креће и да користи површине јавне намене, објекте за јавно коришћење, стамбене и стамбено

пословне зграде са десет и више станова, укључујући и јавни превоз и друге услуге намењене јавности;

2) *особе смањене покретљивости* су особе са физичким или сензорним инвалидитетом, старе особе, труднице, и/или друге особе чија је могућност несметаног кретања привремено или трајно смањена услед баријера са којима се сусрећу у окружењу;

3) *дизајн за све (универзални дизајн)* представља интервенцију на површинама јавне намене, објектима за јавно коришћење или објектима намењених становању, укључујући и пратеће уређаје и опрему, с основним циљем да се створе једнаке могућности приступа, учешћа и употребе за све потенцијалне кориснике, без потребе за додатним прилагођавањем или специјализованим дизајном;

4) *помагала за оријентацију у простору* могу бити: различити системи хоризонталне и вертикалне сигнализације, бели штап, пас водич или електронска помагала;

5) *помагала за кретање* могу бити: производ, део опреме, систем производа, хардвер, софтвер или услуге које се користе да би се омогућило несметано кретање;

6) *препрека* је физичка, комуникацијска и/или оријентацијска сметња која постоји у простору, а која особу може ометати и/или спречавати у несметаном приступу, кретању, боравку, примању неке услуге и/или раду;

7) *приступачност* јесте резултат примене техничких стандарда у планирању, пројектовању, грађењу, реконструкцији, доградњи и адаптацији објеката и јавних површина, помоћу којих се свим људима, без обзира на њихове физичке, сензорне и интелектуалне карактеристике, или године старости осигурава несметан приступ, кретање, коришћење услуга, боравак и рад;

8) *приступачан објекат*, његов део или опрема јесте онај објекат, део објекта или опреме која осигурава испуњавање обавезних елемената приступачности прописаних овим правилником;

9) *обавезни елементи приступачности* су елементи за пројектовање, грађење, реконструкцију, доградњу и адаптацију којима се одређују величина, својства, инсталације, уређаји и друга опрема на јавним површинама и објектима ради осигурања приступа, кретања, боравка и рада за све потенцијалне кориснике, а у складу са овим правилником;

10) *ознаке приступачности* су ознаке којима се означавају примењени обавезни елементи приступачности – Слика 1. Ознаке приступачности;

11) *рампа* представља елемент приступачности за савладавање висинских разлика. Обавезни елементи рампе су коса раван, рукохвати, граничници и у посебним случајевима одморишта или подести;

12) *коса раван* представља пешачку, равну, чврсту површину која је под углом у односу на хоризонталну раван;

- 13) *визуелна најава* и *звучна најава* су упозорења које обавештавају и/или упозоравају кориснике неког простора путем светлосних и/или звучних сигнала;
- 14) *звучна сигнализација* јесте сигнализација која помаже корисницима приликом кретања и/или оријентације у простору путем различитих звучних фреквенција (на пример звучни семафор);
- 15) *асистивни слушни систем* су звучни систем који користи предајнике, пријемнике, као и спојне уређаје који заобилазе акустички простор између извора звука и слушаоца. Они могу бити у виду индуктивне петље, РФ система, ИР система, или директно жичане опреме;
- 16) *индукцијска петља* или трансмисијски обруч је систем за побољшање звучног амбијента у одређеном простору (нпр: на шалтеру, у чекаоници, конференцијској сали и сл.);
- 17) *тактилна обрада* јесте завршна рељефна обрада у контрасту са окружењем: ходајуће површине (стазе), команди неког уређаја (нпр. на командама лифта, телефона и слично), мапе неког простора и друго;
- 18) *тактилна стаза водилца* јесте рељефна обрада ходајуће површине намењена оријентацији и вођењу кретања особа које су слепе или слабовиде – Слика 3. Кретање слепих и слабовидих особа;
- 19) *тактилно поље* за усмеравање/раздвајање јесте рељефна обрада ходајуће површине, другачије рељефне структуре у односу на тактилну стазу водилцу која се поставља са сврхом упозоравања корисника на промену смера кретања те стазе;
- 20) *тактилно поље безбедности* јесте рељефна обрада ходајуће површине, исте рељефне структуре, као и поље за усмеравање, али другачијих димензија, које служи за обавештавање корисника да прилазе опасној зони: промена висине стазе, наилазак на степениште, наилазећи саобраћај пред раскрсницом и друге опасне зоне;
- 21) *звучни семафор* је семафор који поред постојећих светлосних сигнала има и звучну најаву светлосних фаза, датих у виду различитих звучних фреквенција за црвену и зелену фазу;
- 22) *тактилни план прелаза преко саобраћајнице* је елеменат вертикалне тактилне сигнализације који се поставља као саставни део уређаја звучног семафора на стуб семафора, а који пружа тактилну информацију корисницима путем чула додира, о облику датог пешачког прелаза и смеру кретања преко те саобраћајнице;
- 23) *улични мобилијар* јесте типски елемент чија је намена разграничавање јавне пешачке површине од коловоза, бицикличке стазе и/или паркиралишта, визуелно вођење корисника, а може бити различитог облика и друге примарне намене – пример: жардињера за цвеће, зид, клупа и слично;

24) *антропометријске величине* представљају минималне и максималне габаритне димензије неког корисника (са или без одређеног помагала за кретање) – Слика 2. Антропометријске величине;

25) *маневарска површина* јесте површина коју неки корисник заузима у простору приликом свог кретања (са или без помагала) и коришћења неког простора;

26) *једноставно прилагодљиви стан* јесте стан који се по потреби може прилагодити у складу са овим правилником, без утицаја на битне захтеве за употребу грађевине.

Члан 4.

Графички приказ ознака приступачности, услова употребе помагала и обавезних елемената приступачности, дат је у Прилогу – Сликони приказ ознака приступачности, услова употребе помагала и обавезних елемената приступачности, који је одштампан уз овај правилник и чини његов саставни део. Ознаке приступачности морају бити примерене величине и постављене на лако уочљивом месту.

II. УСЛОВИ ЗА ПЛАНИРАЊЕ, ПРОЈЕКТОВАЊЕ И ИЗГРАДЊУ ПРИСТУПАЧНОГ ПРОСТОРА У СКЛАДУ СА ТЕХНИЧКИМ СТАНДАРДИМА ПРИСТУПАЧНОСТИ

Обавезни елементи приступачности

Члан 5.

Обавезни елементи приступачности су:

- 1) елементи приступачности за савладавање висинских разлика;
- 2) елементи приступачности кретања и боравка у простору – стамбене и стамбено-пословне зграде и објекти за јавно коришћење;
- 3) елементи приступачности јавног саобраћаја.

Обавезни елементи приступачности примењују се одабиром најповољнијег решења у односу на намену, ако није другачије предвиђено међународним стандардима који уређују област јавног саобраћаја (ИАТА, УИЦ и сл.).

1. Елементи приступачности за савладавање висинских разлика

Прилази до објекта

Члан 6.

Прилаз до објекта предвиђа се на делу објекта чији је приземни део у нивоу терена или је издигнут до 5 cm у односу на пешачку површину.

Савладавање висинске разлике између пешачке површине и прилаза до објекта врши се:

- 1) рампама за пешаке и кориснике инвалидских колицима, за висинску разлику до 76 cm;

2) спољним степеницама, рампама, степеништем и подизним платформама, за висинску разлику већу од 76 cm.

Рампе за пешаке

Члан 7.

Савладавање висинских разлика до 76 cm између две пешачке површине и на прилазу до објекта врши се применом рампи тако да:

- 1) нагиб рампе није већи од 5% (1:20), а ако нема услова за рампу нагиба од 5% може износити 8.3% (1:12) за кратка растојања (до 6 m);
- 2) највећа дозвољена укупна дужина рампе у посебном случају износи 15 m;
- 3) рампе дуже од 6 m, а највише до 9 m у случају да су мањег нагиба, раздвајају се одмориштима најмање дужине 150 cm;
- 4) најмања чиста ширина рампе за једносмеран пролаз износи 90 cm, а уколико је двокрака чиста ширина рампе износи мин 150 cm, са подестом од мин. 150 cm;
- 5) рампе су заштићене са спољних страна ивичњацима висине 5 cm, ширине 5–10 cm и опремљене са обе стране двовисинским рукохватима подесног облика за прихватање на висини од 70 cm, односно 90 cm;
- 6) рукохвати треба да буду непрекидни и да се протежу са обе стране рампе најмање 30 cm испред почетка и иза завршетка рампе;
- 7) рукохват треба да буде добро причвршћен за зид (носач), а завршеци руковата да буду окренути према зиду, односно према носачу;
- 8) боја шипке треба да буде у контрасту са бојом позадине;
- 9) рукохвати су пречника 4 cm, обликовани на начин да се могу обухватити дланом;
- 10) рукохвати су постављени на две висине, од 70 cm и од 90 cm, продужени у односу на наступну раван рампе за 30 cm, са заобљеним завршетком;
- 11) на огради рампе која се налази у спољном простору, рукохват је изведен од материјала који није осетљив на термичке промене;
- 12) ограду са испуном од стакла потребно је уочљиво обележити;
- 13) површина рампе је чврста, равна и отпорна на клизање;
- 14) површине рампи могу бити у бојама које су у контрасту са подлогом;
- 15) за савладавање већих висинских разлика могу у посебним случајевима из тачке 1) овог члана применити двокраке рампе са одмориштем између супротних кракова, обезбеђене оградом, рукохватима или зидовима;
- 16) подести на двокраким рампама морају бити минимум 150 cm са 170 cm како би се обезбедио простор за окретање инвалидских колица;

17) изузетно, уколико постоје услови, рампа може савладавати и висинске разлике веће од 76 cm – Слика 4. Рампе.

Степенице и степеништа

Члан 8.

Приступачност степеница и степеништа пројектује се и изводи тако да:

- 1) најмања ширина степенишног крака буде 120 cm;
- 2) најмања ширина базишта буде 33 cm, а највећа дозвољена висина степеника буде 15 cm;
- 3) чела степеника у односу на површину базишта буду благо закошена, без избочина и затворена;
- 4) површина чела и руб степеника у контрасту је у односу на базиште;
- 5) између одморишта и степеника на дну и врху степеништа постоји контраст у бојама;
- 6) приступ степеништу, заштитне ограде са рукохватима и површинска обрада базишта испуњавају услове предвиђене за рампе из члана 7. овог правилника;
- 7) површина пода на удаљености од најмање 50 cm од почетка силазног крака степеништа има различиту тактилну и визуелну обраду у односу на обраду подеста;
- 8) степеник у дну степенишног крака буде увучен у односу на површину којом се крећу пешаци испред споменутог крака;
- 9) рукохвати су изведени у складу са чланом 7. став 1. тач. 5–11) овог правилника – Слика 5. Степенице и степеништа.

Лифт

Члан 9.

Савладавање етажних висинских разлика у стамбеним зградама где постоји могућност за пројектовање једноставно прилагодљивих станова и објектима за јавно коришћење, врши се путем лифтова, тако да:

- 1) прилаз лифту на нивоу улаза у зграду има слободан простор димензија најмање 150 x 200 cm, при чему је подна површина на удаљености од најмање 50 cm од врата лифта различите тактилне и визуелне обраде у односу на околну подну површину;
- 2) унутрашње димензије кабине лифта износе најмање 110 x 140 cm;
- 3) врата кабине лифта, која су смичућа или се отварају према спољној страни, имају ширину чистог отвора најмање 80 cm и обојена су контрастном бојом у односу на боју околног зида;
- 4) преклопно седиште у кабини поставља се на висини од 50 cm, а лифт је опремљен са три стране рукохватом на висини од 90 cm;

5) команде (дугмад) постављају се на висини од 90 cm до 120 cm од пода, а унутар кабине на удаљености 40 cm од угла кабине. Све команде су изведене са рељефним ознакама и контрастним бојама у односу на подлогу, с тим што је команда нивоа улаза у зграду различита по додиру и боји од осталих команди на контролној табли;

6) лифт има звучну и визуелну сигнализацију за означавање спрата на који лифт стиже;

7) подешено довољно трајање отварања врата у пуној ширини и могућност контроле отварања врата помоћу одговарајућег уређаја, ако је предвиђено аутоматско отварање и затварање врата;

8) под кабине лифта треба да буде отпоран на клизање као и да осветљење кабине омогућава задовољавајућу видљивост без рефлексије.

Када се савладавање висинске разлике решава уз употребу више лифтова, тада најмање један лифт мора испунити услове из става 1. овог члана и означава се знаком приступачности – Слика 6. Лифт.

Члан 10.

За савладавање висинских разлика у стамбеним и стамбено пословним зградама и објектима за јавно коришћење, ако није могућа примена степеница и степеништа или рампи, примењују се подизне платформе.

За савладавање висинских разлика у стамбеним објектима између спратова могу се изузетно примењивати посебни лифтови у облику седишта или платформе, који се крећу по шинама преко кракова степеништа, тзв. „ескалифтови”.

Вертикално подизне платформе

Члан 11.

Савладавање висинских разлика, у случају када не постоји могућност савлађивања ове разлике рампама, степеницама и степеништем, врши се подизним платформама. Подизна платформа предвиђа се као плато величине најмање 110 cm до 140 cm са погонским механизмом, ограђена заштитном оградом до висине од 120 cm, пресвучена и опремљена материјалом који не клизи, опремљена прекидачима за позив и сигурносним уређајем.

Косо подизна склопива платформа

Члан 12.

Косо подизна склопива платформа користи се као елемент приступачности за потребе савладавања висинске разлике веће од 120 cm у унутрашњем или спољашњем простору, искључиво у стамбеним јединицама. Косо подизна склопива платформа поставља се на бочне зидове степеница или степенишну ограду, која се води дужином целог степеништа, а мора имати: плочу платформе величине најмање 90 x 100 cm, бочну подну преклопну заштиту висине 20 cm и преклопни заштитни рукохват, и опремљена је склопивим седиштем – Слика 7. Платформе.

2. Елементи приступачности кретања и боравка у простору – стамбене зграде и објекти за јавно коришћење

Кретање у зградама

Члан 13.

Улазни простор у грађевину је улаз до којег се долази директно с јавне пешачке површине или уз помоћ елемената приступачности за савладавање висинских разлика.

Приступачан улаз у зграду пројектује се и изводи тако да:

- 1) испред улазних врата буде раван пешачки плато димензија најмање 150 x 150 cm;
- 2) светла ширина улазних врата најмање 90 до 210 cm, а код јавних објеката најмање 183 cm; најмања дубина ветробранског простора, ако се овакав простор предвиђа за случај да се спољна и унутрашња врата отварају у истом смеру износи 240 cm, а за случај да се и једна и друга врата отварају према простору ветробрана износи најмање 300 cm;
- 3) ветробрански простор се продужава према унутрашњем делу зграде за најмање 90 cm од равни унутрашњих врата;
- 4) омогућава се аутоматско отварање врата помоћу „контакт” тепиха постављеног с обе стране врата у дужини од по 152 cm, ако је предвиђен такав начин отварања врата;
- 5) под ветробрана је у нивоу улазног хола, односно степенишног простора зграда, а уколико се висинске разлике подова не могу избећи, оне се савладавају помоћу равног подеста у нивоу пода ветробрана који је дугачак најмање 150 cm и рампе, односно степеница. Подлога мора бити отпорна на клизање, а отирачи су од чврстог материјала, постављени тако да њихова површина буде у нивоу пода;
- 6) све стаклене преграде су од неломљивог стакла и обезбеђене физичком запреком на висини од 90 cm и означене на висини од 140 до 160 cm;
- 7) улаз у зграду буде наткривен увлачењем у објекат или помоћу надстрешнице, и довољно уочљив.

Ако зграда има више спољних улаза, услове из става 2. овог члана мора испуњавати најмање један улаз, који се означава знаком приступачности особама са инвалидитетом у простору – Слика 8: Улазни простор.

Члан 14.

За несметано кретање у простору пројектују се пешачки прилази и ходници који имају ширину од најмање 180 cm (изузетно 195 cm) за двосмерно кретање, а најмање 90 cm за једносмерно кретање у пролазима на краћим растојањима.

Ако објекат има више ходника или пролаза до исте тачке, услове из става 1. овог члана мора испуњавати најмање један од њих, који се означава знаком приступачности.

Члан 15.

Савладавање етажних висинских разлика врши се унутрашњим степеницама и степеништима, рампама и лифтовима у складу са чл. 7–12. овог правилника.

Унутрашње степенице и степеништа испуњавају услове из члана 8. овог правилника.

За савладавање етажних висинских разлика користе се првенствено двокраке и вишекраке степенице, исте дубине и висине кроз све етажне у згради.

Члан 16.

За повезивање две равне комуникацијске површине са висинском разликом до 76 cm, поред степеница могу се пројектовати рампе које испуњавају услове из чл. 6, 7. и 8. овог правилника.

Члан 17.

Ширина врата за несметан пролаз инвалидских колица је најмање 80 cm. Врата ширине 90 cm предвиђају се ако постоји потреба окретања корисника инвалидских колица у доворотнику, ако су врата близу прага, или су улазна врата на јавним зградама, односно ако постоји већи проток људи – Слика 9. Коришћење појединих просторија у зградама.

Слободна маневарска површина на прилазу вратима има ширину од најмање 150 cm, а у случају уских простора, предвиђају се клизна врата.

У стамбеним и стамбено пословним зградама и објектима за јавно коришћење могу се предвидети аутоматска врата и клизајућа аутоматска врата.

Квака и кључаоница су на висини од приближно 80 cm од пода.

Ивица врата на страни на којој се налази квака удаљена је најмање 50 cm од угла просторије, односно од избочине на зиду или друге препреке постављене усправно на раван врата, а уколико су врата аутоматска треба да буду опремљена вертикалном кваком која се повлачи надоле, дужине најмање 30 cm, која се лако хвата и чији најнижи крај лежи приближно на висини од 80 cm изнад доње ивице врата.

Врата су визуелно лако уочљива и обележена на начин предвиђен у члану 13. овог правилника.

Члан 18.

Приликом уграђивања фиксних елемената намештаја обезбеђују се коридори за кретање ширине најмање 90 cm.

Подови у стамбеним и другим просторијама не могу имати висинске разлике нити друге препреке (прагове), а ако их имају оне не могу бити више од 2 cm и морају бити заобљених ивица.

Коришћење појединих просторија у зградама

Члан 19.

Ходници, предсобља и друге помоћне просторије су ширине најмање 150 cm и дужине 200 cm без опреме (једноставно прилагодљиви стан).

Сви пролази између соба су без прагова односно других висинских разлика.

Спаваће, дневне собе и простор за обедовање и рад у дневној соби у становима су најмање површине од 9 m², а дужина краће странице је најмање 240 cm.

Собе, учионице и радни простор, подразумевају слободан простор за окретање инвалидских колица у просторији:

- 1) најмање површине круга пречника од 150 cm;
- 2) простор за кретање око намештаја ширине најмање 120 cm;
- 3) радни сто конзолно изведен тако да је горња плоча на висини од највише 85 cm, с дубином приступа од најмање 50 cm;
- 4) улазна врата учионице и радног простора ширине светлог отвора најмање 80 cm, собе најмање 80 cm.

Слободан простор око кухињске опреме у становима које користе особе у инвалидним колицима, треба да дозвољава маневрисање колицима, што се обезбеђује на следећи начин:

- 1) слободна радна плоча дужине је најмање 90 cm;
- 2) радна, грејна плоча и судопер конзолно су изведене с дубином приступа од најмање 50 cm, горњом плочом на висини од највише 85 cm;
- 3) висићи елементи постављени су доњим рубом на висину од 120 cm од површине пода;
- 4) доњи елементи на извлачење, слободни употребни простор за кориштење кухињских елемената и окретање инвалидских колица имају површину круга пречника од најмање 150 cm;
- 5) улазна врата ширине светлог отвора најмање 80 cm.

При пројектовању санитарних просторија у објектима за јавно коришћење и становима намењеним особа са инвалидитетом обезбеђује се потребан простор за несметан приступ инвалидским колицима до појединих санитарних уређаја.

Опрема санитарних просторија треба да буде једноставна и приступачна за коришћење. У санитарним објектима мора бити уграђен алармни уређај – Слике 10. и 11. Коришћење појединих просторија у зградама.

WC

Члан 20.

WC мора мора бити пројектован тако да омогући испуњење следећих услова:

- 1) врата ширине светлог отвора најмање 90 cm, која се отварају према споља;
- 2) приступачну кваку на вратима према одредбама члана 23. овога правилника;

3) уграђен механизам за отварање врата споља у случају позива у помоћ, одговарајуће електричне инсталације;

4) WC шољу конзолног типа заједно с даском за седење висине од 45 cm до 50 cm. Уз WC шољу предвиђена су два држача за руке дужине 90 cm, постављена на зид у распону висине од 80 cm до 90 cm изнад површине пода;

5) најмање један држач за руке који мора бити преклопни и то обавезно онај с приступачне стране WC шоље, а други може бити фиксно причвршћен на зид;

6) удаљеност предње ивице WC шоље од зида од најмање 65 cm;

7) покретач уређаја за испуштање воде у WC шкољку постављен на висини од 70 cm изнад површине пода, или изведено сензорско испуштање воде у WC шољу;

8) конзолни умиваоник ширине најмање 50 cm на висини од 80 cm, са сифоном смештеним у или уз зид;

9) славину – једноручну или уграђено сензорско отварање и затварање воде;

10) ширину употребног простора испред WC шоље најмање 90 cm;

11) ширину употребног простора испред умиваоника најмање 90 cm;

12) слободни простор за окретање инвалидских колица најмање површине круга пречника од 150 cm;

13) нагнуто заокретно огледало постављено доњим рубом на висину од 100 cm;

14) вешалицу за одећу на висини од 120 cm;

15) алармни уређај с прекидачем на притисак или врпцом за повлачење, на висини од 60 cm;

16) сву другу опрема доступну кориснику инвалидских колица која не смета кретању, учвршћену на зид, изведена контрастно у односу на под и зидове;

17) на улазним вратима кабине поставља се знак приступачности на висини од 140 cm до 160 cm.

У случају да је WC у јавној употреби, обавезно је да буде приступачан.

У јавним тоалетима и тоалетима у објектима за јавно коришћење (хотелима, ресторанима са више од сто места, домовима здравља, школама, факултетима, и др.), у којима је обавезно извођење четири или више кабина, најмање по једна кабина у мушком и женском делу WC пројектује се у складу с условима из овог правилника и најмање један умиваоник који испуњава услове из тачке 8) овог правилника.

Тактилна стаза водила поставља се од улазних врата грађевине до врата јавног WC у ширини од најмање 40 cm – Слика 12. WC.

Купатило

Члан 21.

Купатило се пројектује тако да има:

- 1) каду висине горње ивице највише 50 cm и/или простор за туширање изведен без преграде, величине најмање 90 × 90 cm;
- 2) држач за руке уз каду постављен у распону висине од 80 cm до 90 cm од површине пода, односно држач уз простор за туширање постављен на висину од 75 cm;
- 3) у простору за туширање водоотпорно преклопно седиште постављено у распону висине од 45 до 50 cm;
- 4) сву опрему доступну кориснику инвалидских колица која не смета кретању, учвршћену на зид, изведену контрастно у односу на под и зидове;
- 5) опрему прописану за приступачни тоалет – умиваоник, огледало, славину, вешалицу, алармни уређај, WC шољу и уређај за испуштање воде у WC шољу у складу са чланом 20. овог правилника;
- 6) ако је купатило предвиђено са WC у истом простору, ширину врата светлог отвора од најмање 80 cm, ширину врата светлог отвора од најмање 90 cm, ако се у купатило улази с јавне комуникације;
- 7) туш кабина има:
 - (1) димензију најмање 230 x 230 cm;
 - (2) врата, ширине светлог отвора најмање 80 cm која се отварају према споља;
 - (3) површину простора испод туша најмање 90 x 90 cm, изведену без прагова с нагибом за одвод воде;
 - (4) једноручну или славину с уграђеним сензором;
 - (5) алармни уређај с прекидачем на притисак или врпцом за повлачење на висини од 60 cm;
 - (6) вешалицу за одећу постављену на висини од 90 cm до 120 cm, држач за сапун постављен на висину од 90 cm – Слика 13. Купатило.

Врата, прозори и ограде на терасама

Члан 22.

Отвори за врата и прозоре, као и ограде на балконима и терасама у просторијама које се налазе у објектима за јавно коришћење и становима пројектују се тако да:

- 1) су светле ширине свих унутрашњих и балконских врата најмање 81 cm, а улазних најмање 91 cm;
- 2) нема прагова виших од 2 cm, што исто важи и за балконска врата;
- 3) врата, ако су застакљена, буду од неломљивог стакла или заштићена решетком, а ако је стакло ломљиво, онда врата смеју бити застакљена од висине 80 cm од пода па навише;

- 4) треба избегавати постављање врата тако да се отварају према ходницима или просторима у којима постоји циркулација људи;
- 5) се велике стаклене површине у близини веома прометних простора обележавају на висини од 160 cm;
- 6) се прозорски парапет поставља на највише 80 cm од нивоа пода;
- 7) се прозори лако отварају и затварају, а кваке на њима се постављају у висини од 90 cm до 120 cm од пода;
- 8) ограда на балконима и терасама у становима за особе у инвалидским колицима омогућава поглед у подручју 30 cm од пода па навише, а уколико ограда није транспарентна, висина нетранспарентног дела не сме прелазити 90 cm.

Уређаји за управљање и регулацију инсталација

Члан 23.

Уређаји за управљање и регулацију инсталација у згради (склопке, прикључнице и интерфон и др.) пројектују се тако да:

- 1) интерфон треба да омогући и аудио и видео комуникацију и поставља се на висини од 90 cm до 120 cm од пода;
- 2) прекидач за светло и звонце постављају се на висини од 90 cm од пода;
- 3) утичнице за светиљку, телевизор, телефон и друге уређаје постављају се на висини од 40 cm од пода;
- 4) утичнице у кухињи изнад радне плоче постављају се на висини од 100 cm од пода;
- 5) утичнице изнад кревета постављају се на висини од 80 cm од пода;
- 6) потезни аларм и потезни прекидач постављају се да потезач досеже до висине од 60 cm до 70 cm од пода;
- 7) сви уређаји постављају се на удаљености од 40 cm од углова собе;
- 8) сви водоводни прикључци као и одвод отпадне воде изводе до висине од 100 cm од пода;
- 9) ради лакшег уочавања, сви уређаји буду у контрастним бојама према подлози, а информације на њима рељефне за читање додиром;
- 10) кваке омогућавају лак прихват и окретање, како би их могле користити и особе са ограниченом снагом у рукама и шакама.

Члан 24.

У улазима стамбених зграда сандучићи за пријем поште постављају се на висини од 90 cm до 120 cm од пода.

Посебни услови за поједине објекте и елементе опреме

Члан 25.

При пројектовању болница, домова здравља, домова за старе, рехабилитационих центара, домова за одмор и сл., поред услова предвиђених овим правилником, потребно је предвидети:

- 1) празан простор уз кревет величине најмање 160 x 100 cm;
- 2) купатило уз собу;
- 3) собу опремљену алармним уређајем;
- 4) собу означену знаком приступачности на висини од 140 cm до 160 cm од пода.

На свакој етажи најмање једна соба мора да испуњава наведене услове.

Члан 26.

У пословним објектима, висина шалтера и продајних пунктова прилагођава се потребама особа са инвалидитетом и износи 80 cm од пода, а ако у објекту постоји више пунктова или шалтера или других елемената опреме за рад са странкама, обезбеђује се најмање један пункт који испуњава тај услов.

У објектима за јавно коришћење у којима се кретање пешака усмерава оградом, ширина приступног коридора износи најмање 90 cm.

Шалтер

Члан 27.

Приступачан шалтер има горњу равну изведену на висини од највише 85 cm, конзолно обликован, дубине приступа од најмање 50 cm, комуникацијско помагало, као и постављену тактилну црту вођења, ширине најмање 40 cm с ужљебљењима у смеру вођења, постављену од улазних врата грађевине до шалтера.

Када се у сали налазе три или више шалтера истог типа пословања, један од три шалтера мора испуњавати услове приступачности.

Када су посебним прописима који уређују заштиту у пословању готовим новцем и вредностима одређени услови за шалтере, приступачни шалтер обавезно осигуравају и испуњавање услова тог прописа – Слика 14. Шалтер.

Пулт

Члан 28.

Приступачан пулт је изведен најближе улазу у простор и/или просторију у којој се услуга пружа. Постављен је горњом равни на висину од 80 cm, подгледом на висину од најмање 70 cm. Конзолно је обликован с дубином приступа од најмање 50 cm. Мора имати осигуран приступ од најмање 120 cm. Означен је ознаком приступачности, има комуникацијско помагало, као и постављену тактилну црту вођења од улазних врата грађевине до пулта ширине најмање 40 cm с ужљебљењима у смеру вођења.

Када се у дворани налазе три или више пултова истог типа пословања један од три пултова мора испуњавати услове приступачности.

Члан 29.

У биоскопима, конгресним салама, стадионима, гледалиштима и сличним објектима, предвиђају се посебна места за кориснике инвалидских колица, чије су димензије најмање 90 x 140 cm, с тим да је под изведен без нагиба, од материјала отпорног на клизање. Ова места се предвиђају поред пролаза, односно у близини улаза и видно су обележена, а могу бити и груписана.

Обавезни број приступачних места у гледалишту одређује се на темељу укупног броја седећих места и то:

- 1) од 100 до 300 седећих места, изводе се најмање два приступачна места;
- 2) од 301 до 1.000 седећих места, изводи се најмање 2% приступачних места;
- 3) од 1.001 и више седећих места, изводи се најмање 1% приступачних места – Слика 15. Биоскоп.

Члан 30.

У јавним спортским и рекреативним објектима, купалиштима и игралиштима за потребе особа са инвалидитетом предвиђају се посебно означене кабине за пресвлачење.

Минималне димензије кабина у овим објектима су 160 x 210 cm, са вратима широким најмање 80 cm која се отварају према спољној страни.

Кабине из става 1. овог члана опремљене су одговарајућим алармним уређајем и уређајем за принудно отварање врата са спољне стране.

Клупа на преклапање поставља се у распону висине од 45 cm до 50 cm.

Предвиђа се вешалица за одећу на висини од 140 cm.

Ивице на поду базена не смеју бити више од 2 cm, од чега се изузима обрада ивице базена за пливање, у дужини од најмање 150 cm са банкином висине 50 cm, а ширине 30–40 cm.

У објектима из става 1. овог члана, обавезно је извести најмање 10% приступачних кабина, рачунајући од укупног броја кабина, али не мање од једне – Слика 16. Кабине за пресвлачење.

Јавне телефонске говорнице, други уређаји
и опрема

Члан 31.

Јавне телефонске говорнице морају испунити следеће услове:

- 1) под кабине, односно простора у непосредној близини телефонског апарата је на висини највише 2 cm у односу на приступни пешачки плато чије су димензије 150 x 150 cm, а ако је висинска разлика до 8 cm у односу на приступни пешачки плато потребно је приступ обезбедити рампом;
- 2) ако је телефонски апарат смештен у кабини, димензије кабине су 90 x 110 cm, а врата кабине се отварају према спољној страни и имају ширину најмање 80 cm;
- 3) телефонски апарат је постављен на висини од 100 cm до 120 cm;
- 4) у непосредној близини апарата, односно у кабини је постављено преклопно седиште на висини од 50 cm;

Текстофон, факс, банкомат постављени су доњом ивицом на висину од 70 cm од површине пода.

Други уређаји и опрема за ПТТ саобраћај пројектују се на висини од 100 cm до 120 cm од пода. Уређаји се постављају на начин да осигуравају приступачност.

Када се уређаји из овога члана налазе унутар објекта, приступачнима за слепе и слабовидне особе сматрају се, ако је од улазних врата објекта до уређаја постављена тактилна стаза вођења – Слика 17. Јавна говорница, банкомат.

3. Елементи приступачности јавног саобраћаја

Тротоари и пешачке стазе

Члан 32.

Тротоари и пешачке стазе треба да буду приступачни, у простору су међусобно повезани и прилагођени за оријентацију, и са нагибима који не могу бити већи од 5% (1:20), а изузетно до 8,3% (1:12).

Највиши попречни нагиб уличних тротоара и пешачких стаза управно на правац кретања износи 2%.

Шеталишта у оквиру јавних зелених и рекреативних површина су осветљена, означена и са обезбеђеним местима за одмор са клупама дуж праваца кретања.

Клупе треба да имају седишта на висини од 45 cm и рукохвате на висини од 70 cm изнад нивоа шетне стазе у 50% од укупног броја клупа. Поред клупа се обезбеђује простор површине 110 cm са 140 cm за смештај помагала за кретање.

Члан 33.

Ради несметаног кретања ширина уличних тротоара и пешачких стаза износи 180 cm, а изузетно 120 cm, док ширина пролаза између непокретних препрека износи најмање 90 cm.

Површина шеталишта је чврста, равна и отпорна на клизање. Профили решетки, поклопаца и шахтова треба да буду безбедни за кретање учесника у саобраћају.

На трговима или на другим великим пешачким површинама, контрастом боја и материјала обезбеђује се уочљивост главних токова и њихових промена у правцу.

Члан 34.

У коридору основних пешачких кретања не постављају се стубови, рекламни панои или друге препреке, а постојеће препреке се видно обележавају.

Делови зграда као што су балкони, еркери, висећи рекламни панои и сл., као и доњи делови крошњи дрвећа, који се налазе непосредно уз пешачке коридоре, уздигнути су најмање 250 cm у односу на површину по којој се пешак креће.

Пешачки прелази и пешачка острва

Члан 35.

Место пешачког прелаза је означено тако да се јасно разликује од подлоге тротоара.

Пешачки прелаз је постављен под правим углом према тротоару.

Пешачке прелазе опремљене светлосним сигнаlima потребно је опремити светлосном сигнализацијом са најавом и звучном сигнализацијом.

Пролаз кроз пешачко острво у средини коловоза изводи се без ивичњака, у нивоу коловоза и у ширини пешачког прелаза.

За савладавање висинске разлике између тротоара и коловоза користе се закошени ивичњаци који се изводе у ширини пешачког прелаза и у нивоу коловоза, са максималним нагибом закошеног дела до 8,3%, а ако је технички неизводљиво у изузетним случајевима до 10%.

Површина пролаза кроз пешачко острво изводи се са тактилним пољем безбедности/упозорења, на целој површини пролаза кроз острво.

Закошени део пешачке стазе на месту прелаза на коловоз једнак је ширини пешачког прелаза.

Површина закошеног дела пешачке стазе на месту прелаза на коловоз изведена је са тактилним пољем безбедности/упозорења – Слика 18. Пешачки прелази и пешачка острва.

Места за паркирање

Члан 36.

Места за паркирање возила која користе особе са инвалидитетом предвиђају се у близини улаза у стамбене зграде, објеката за јавно коришћење и других објеката, означавају се знаком приступачности.

Места за паркирање треба да испуне следеће услове:

1) најмања укупна површина места за паркирање возила која користе особе са инвалидитетом износи 370 cm x 480 cm;

- 2) место за паркирање за два аутомобила које се налази у низу паркиралишних места управно на тротоар величине је 590 x 500 cm са међупростором ширине 150 cm;
- 3) ако паркиралиште није изведено у истом нивоу са оближњом пешачком стазом тада се излаз са паркиралишта обезбеђује спуштеном пешачком стазом максималног нагиба од 8,3% и минималне ширине најмање 140 cm колико износи слободан простор за маневрисање;
- 4) приступачно паркинг место мора увек да се пројектује у хоризонталном положају, а никада на уздужном нагибу. Дозвољен је само одливни попречни нагиб од максимално 2%;
- 5) приступачно паркинг место треба да има директну пешачку везу између пројектованог слободног простора за маневар и најближе пешачке стазе, без изласка на коловоз, у складу са препорукама датим за пешачке стазе;
- 6) потребно је обезбедити приступачан пешачки приступ аутоматима или шалтеру за продају паркинг карата, у складу са препорукама за шалтере и уређаје у објектима.

Поред услова из става 2. овог члана предвиђа се:

- 1) за јавне гараже, јавна паркиралишта, као и паркиралишта уз објекте за јавно коришћење и стамбене и стамбено пословне зграде са десет и више станова, најмање 5% места од укупног броја места за паркирање, а најмање једно место за паркирање возила особа са инвалидитетом;
- 2) на паркиралиштима са мање од 20 места која се налазе уз амбуланту, апотеку, продавницу прехранбених производа, пошту, ресторан и дечји вртић, најмање једно место за паркирање возила особа са инвалидитетом;
- 3) на паркиралиштима уз бензинске пумпе, ресторане и мотеле поред магистралних и регионалних путева 5% места од укупног броја места за паркирање, али не мање од једног места за паркирање возила особа са инвалидитетом;
- 4) на паркиралиштима уз домове здравља, болнице, домове старих и друге здравствене и социјалне установе, најмање 10% места од укупног броја места за паркирање, а најмање два места за паркирање возила особа са инвалидитетом;
- 5) свако паркиралиште које је обележено мора имати најмање једно приступачно место за паркирање – Слика 19. Места за паркирање.

Стајалишта јавног превоза

Члан 37.

На стајалиштима јавног превоза, предвиђа се плато (перон) за пешаке ширине најмање 300 cm, а прилазне пешачке стазе треба да буду изведене у истом нивоу, без денивалација, према препорукама за пешачке стазе у складу са чланом 32. овог правилника.

Уколико плато стајалишта јавног превоза није у истом нивоу са пешачком стазом, приступ платформи обезбедиће се спуштањем стазе или платформе максималног нагиба од 10%, или помоћу рампе максималног нагиба 5%, минималне ширине од 120 cm.

Зона уласка у возило јавног превоза испред предњих врата возила визуелно се обележава контрастом и изводи се тактичним пољем безбедности минималне површине 90 x 90 cm које је повезано са системом тактилне линије вођења.

Унутар објеката за јавни транспорт (друмски, авио, железнички и други транспорт) уколико није другачије предвиђено, примењују се међународни стандарди који уређују ову област (ИАТА, УИЦ, ИЦАО и др.).

Раскрсница

Члан 38.

На раскрсници пешачки прелаз мора имати приступачни семафор са звучном сигнализацијом и тактилно поље безбедности/упозорења у ширини спуштеног дела пешачког прелаза.

Системи за оријентацију

Члан 39.

Знакови и табле за обавештавање и натписне плоче (у даљем тексту: знакови) су видљиви, читљиви и препознатљиви.

Знакови у смислу става 1. овог члана су:

- 1) знакови за оријентацију (скице, планови, макете и др.);
- 2) путокази;
- 3) функционални знакови, којима се дају обавештења о намени појединих простора (паркиралишта, гараже, лифтови, санитарне просторије и др.).

Знакови треба да буду универзалне форме, распоређени на такав начин да заједно служе оријентисању корисника и да представљају повезани ланац информација.

Знакови на зидовима се постављају на висини од 140 cm до 160 cm изнад нивоа пода или тла, а ако то није могуће, мора се обезбедити да текст одговара растојању погодном за читање.

Знакови су добро учвршћени, а ради отклањања рефлексације, могу бити рељефни – избочени и правилно постављени у односу на извор светлости.

Када год је могуће важне јавне информације треба истовремено да буду дате на различите начине, односно визуелно-звучно-тактилно.

Висина слова на знаковима не сме бити мања од 1,5 cm за унутрашњу употребу, односно 10 cm за спољашњу употребу.

Препознавање врата, степеница, рампи лифтова и пролаза, опрема за противпожарну заштиту, опреме за спасавање и путева за евакуацију врши се употребом контрастних боја одговарајућим осветљењем и обрадом зидова и подова.

Ради побољшања пријема звука у јавним просторијама постављају се асистивни слушни системи.

Тактилна поља безбедности треба да се постављају испред свих опасних зона (на пример: наилазак на степенице, наилазак на опасне фиксне препреке и слично) укључујући и употребу на пешачким прелазима и пешачким острвима.

Тактилно поље безбедности – упозорења може се у изузетним случајевима извести и као трака минималне ширине 40 см која се поставља искључиво уздужно, уз руб пешачке стазе или руб стајалишта јавног превоза, а као мера безбедности пешака и њиховог спречавања да дођу у непосредни контакт са моторизованим саобраћајем.

Хоризонтална тактилна сигнализација при промени правца поставља се по правилу под правим углом или под неким другим углом, с тим да се свака промена правца кретања мора означити и извести са тактичним пољем за усмеравање.

Препоручује се да тактилне ознаке буду у контрастној боји, у односу на боју остатка пешачке стазе.

За оријентисање могу служити и ограде, одводнице воде, ивично зеленило, уличне светилке и/или контрастне линије водиле, које се пројектују и изводе уздужно уз рубове пешачких стаза и које интуитивно воде кориснике у одређеном правцу.

Знакови у смислу овог члана поседују и информације на Брајевом писму, које се постављају испод информације која има истоветно значење.

III. ПРЕЛАЗНЕ И ЗАВРШНЕ ОДРЕДБЕ

Члан 40.

Даном ступања на снагу овог правилника престаје да важи Правилник о техничким стандардима приступачности („Службени гласник РС”, број 46/13).

Члан 41.

Овај правилник ступа на снагу наредног дана од дана објављивања у „Службеном гласнику Републике Србије”.

Број 110-00-00022/2015-07

У Београду, 25. фебруара 2015. године

Министар,

проф. др **Зорана Михајловић**, с.р.

Прилог

**СЛИКОВНИ ПРИКАЗ ОЗНАКА ПРИСТУПАЧНОСТИ, УСЛОВА УПОТРЕБЕ
ПОМАГАЛА И ОБАВЕЗНИХ
ЕЛЕМЕНАТА ПРИСТУПАЧНОСТИ**



Слика 1. Ознаке приступачности

1.1 Ознака приступачности за кориснике инвалидских колиџа

1.2 Ознака приступачности за слепа лица

1.3 Ознака приступачности за слабовиџа лица

1.4 Ознака приступачности за глуве особе и особе оштећеног слуха

1.5 Ознака приступачности за особе које користе помагала при кретању

1.6 Ознака приступачности за особе које се крећу уз пратњу пса водича

1.7 Ознака приступачности за мајке са децом у дечијим колиџима

1.8 Ознака приступачне рампе

1.9 Ознака приступачног степеништа

1.10 Ознака приступачног лифта

1.11 Ознака приступачне вертикалне подизне платформе

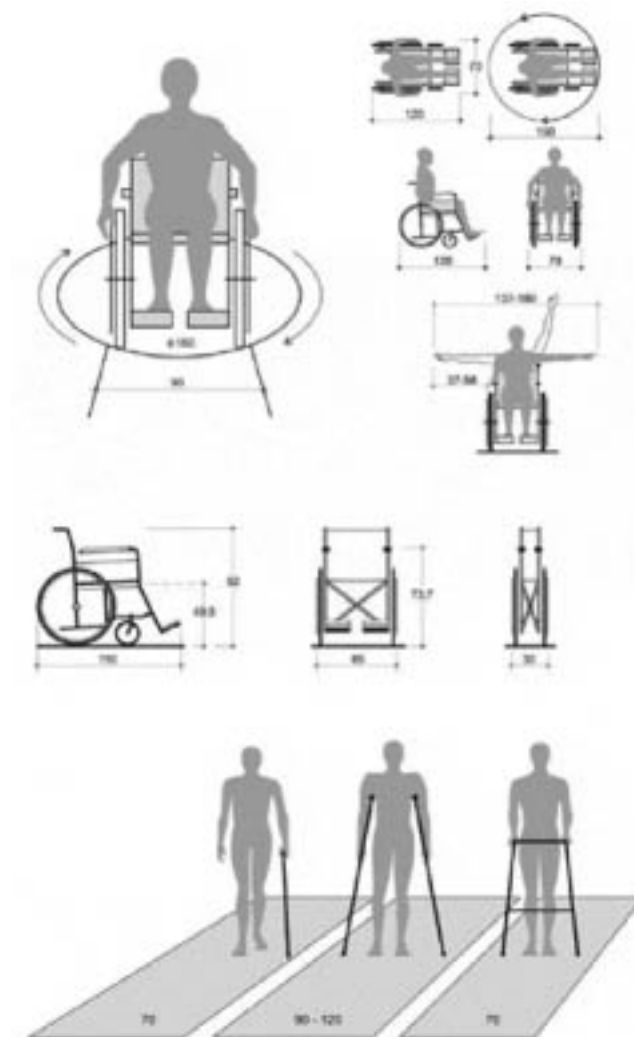
1.12 Ознака приступачне косо подизне склопиве платформе

1.13 Ознака приступачног улаза

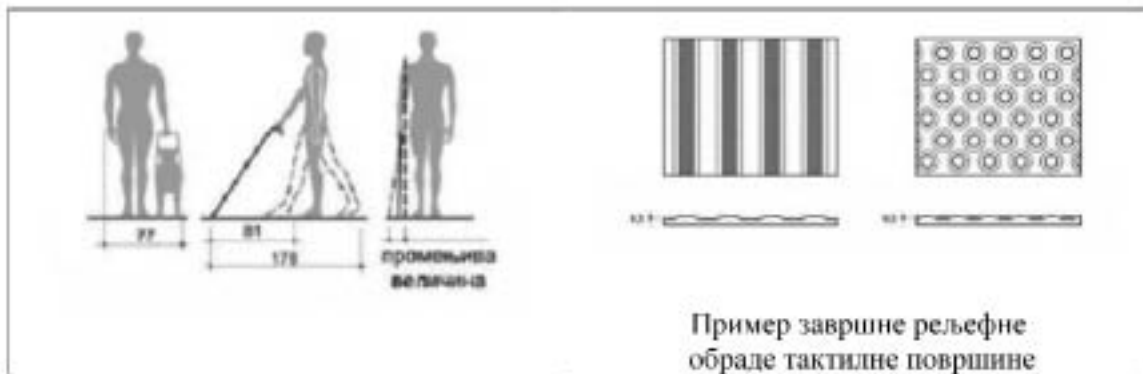
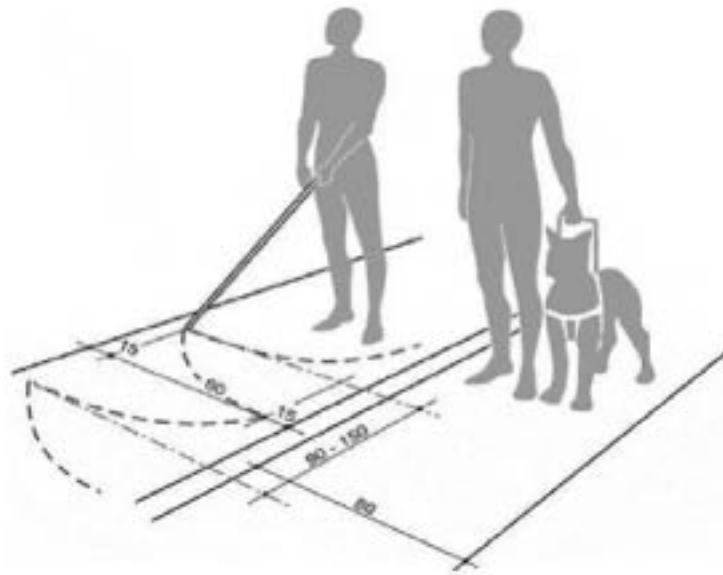
1.14 Ознака приступачног wc-а

1.15 Ознака приступачне туш кабине

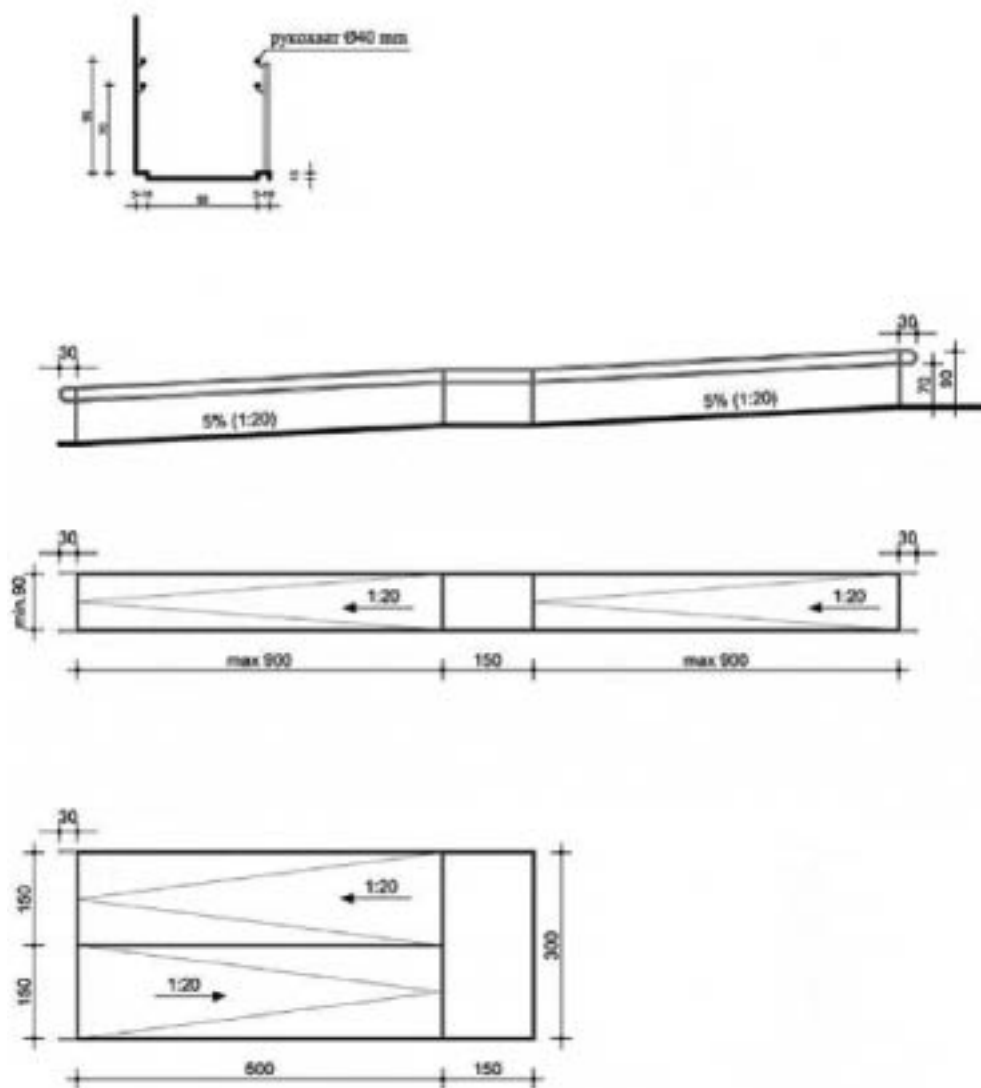
- 1.16 Ознака приступачног кафеа или ресторана
 - 1.17 Ознака приступачног купалишта
 - 1.18 Ознака приступачне телефонске говорнице
 - 1.19 Ознака приступачног факса и компјутера
 - 1.20 Ознака приступачног гледалишта
 - 1.21 Ознака корисничког помагала
 - 1.22 Ознака индуктивне петље
 - 1.23 Ознака приступачног шалтера
 - 1.24 Ознака приступачног огласног простора
 - 1.25 Ознака приступачног паркинг места
- * Све мере у овом прилогу су дате у центиметрима



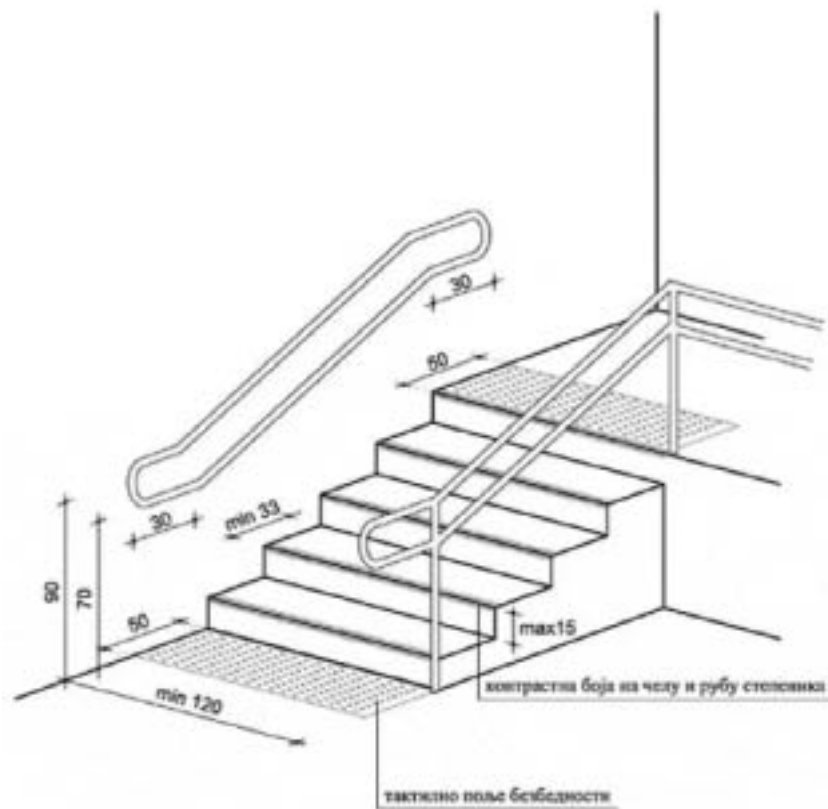
Слика 2. Антропометријске величине



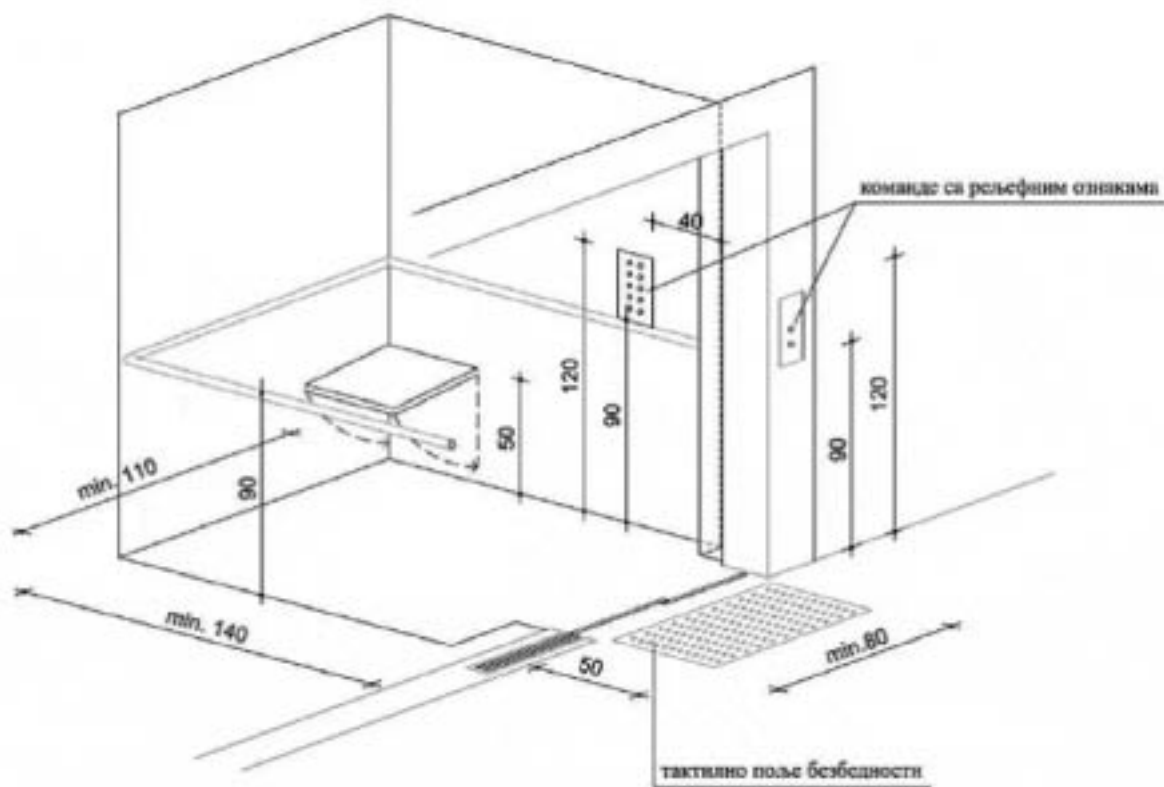
Слика 3. Кретање слепих и слабовидних особа



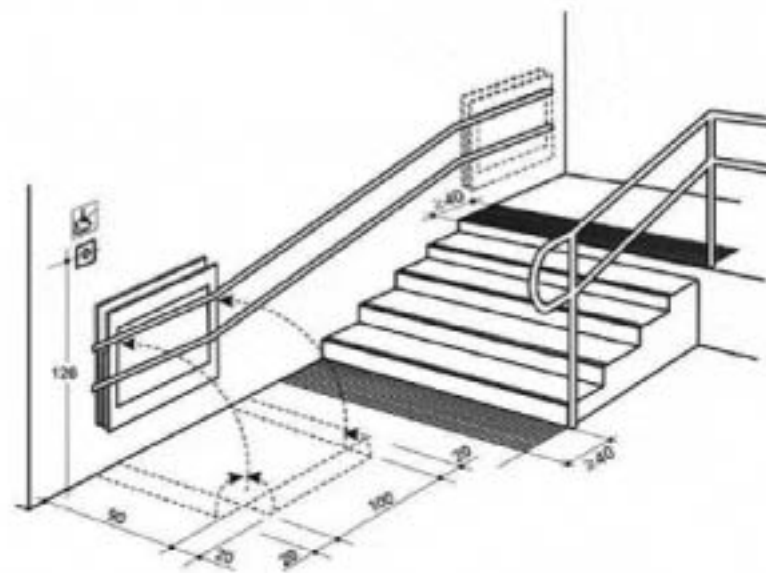
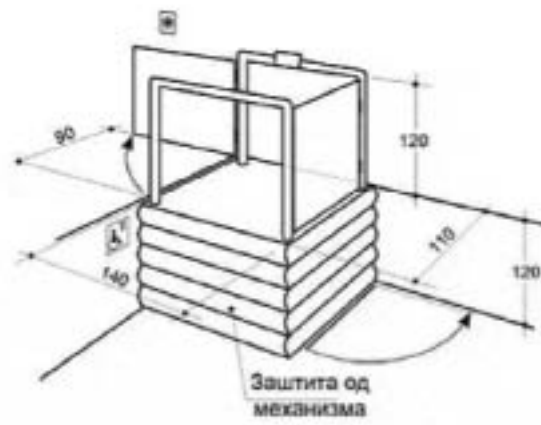
Слика 4. Рампе за пешаке



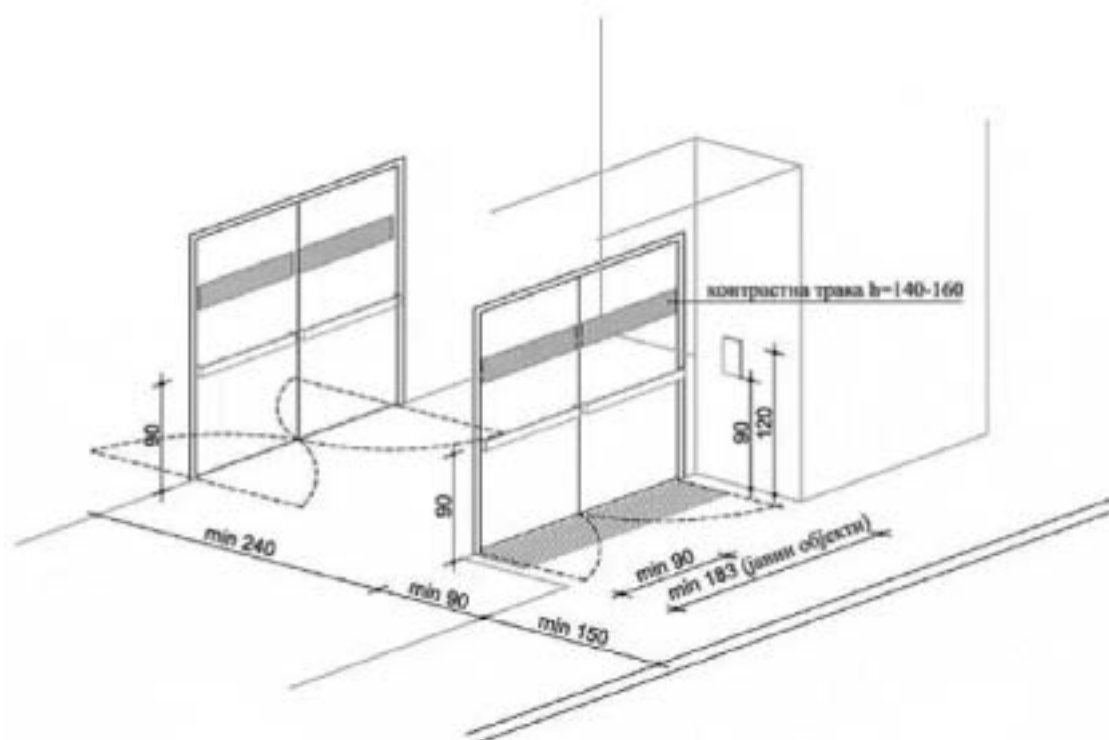
Слика 5. Ступенице и ступеништа



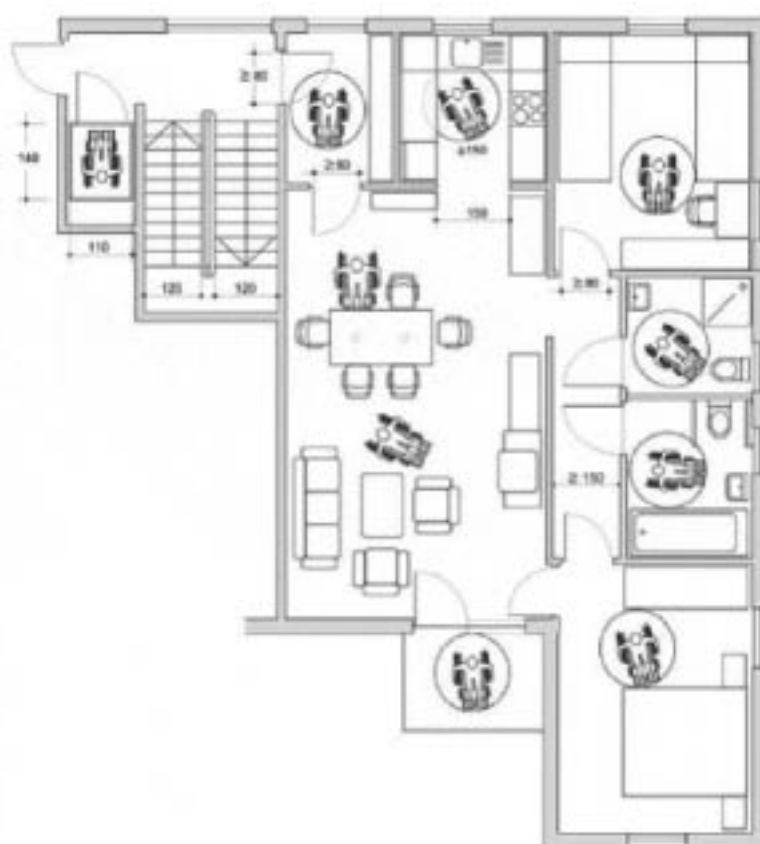
Слика 6. Лифт



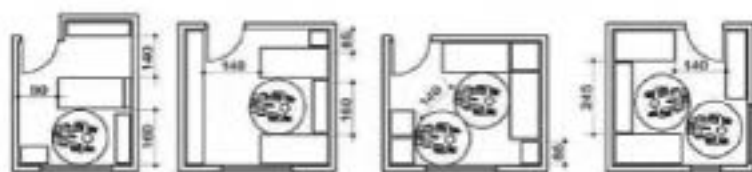
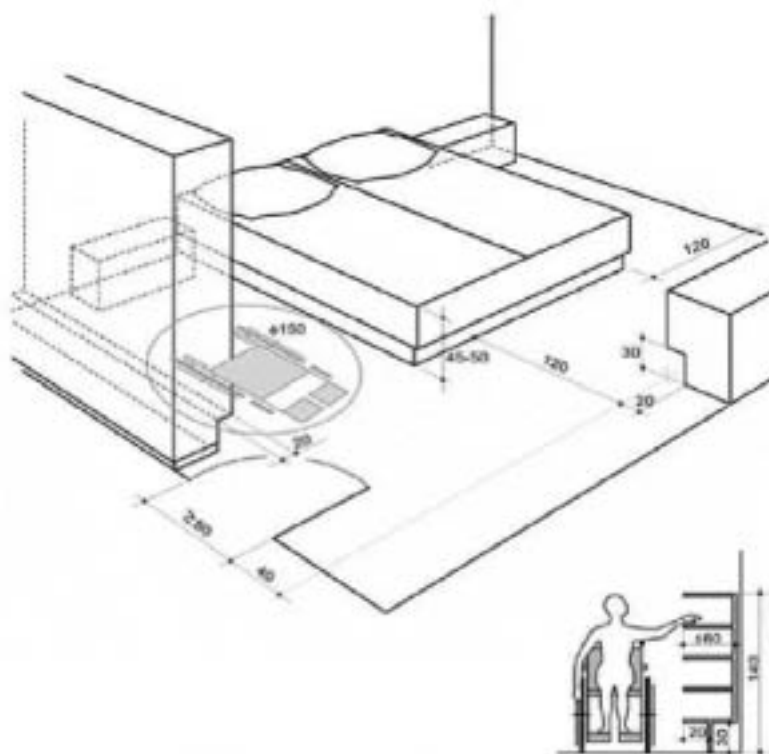
Слика 7. Платформе



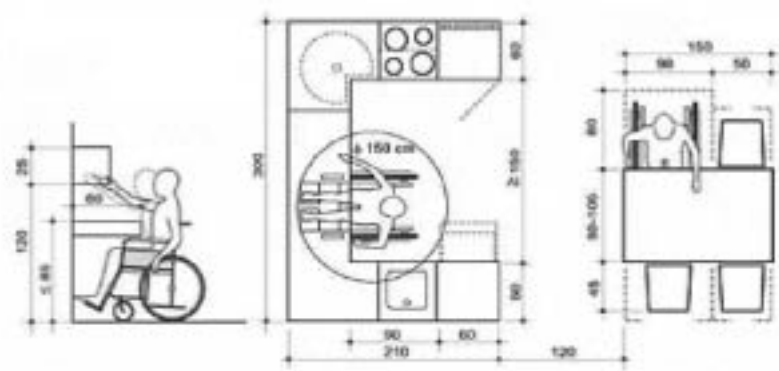
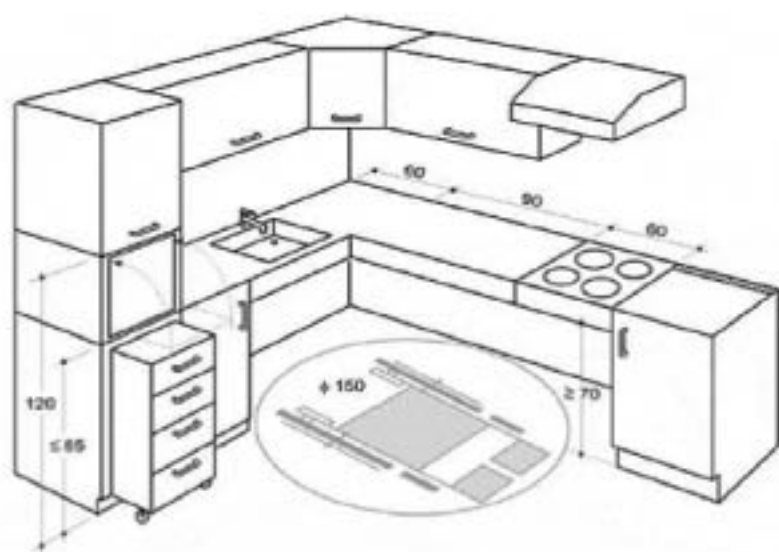
Слика 8. Улазни простор



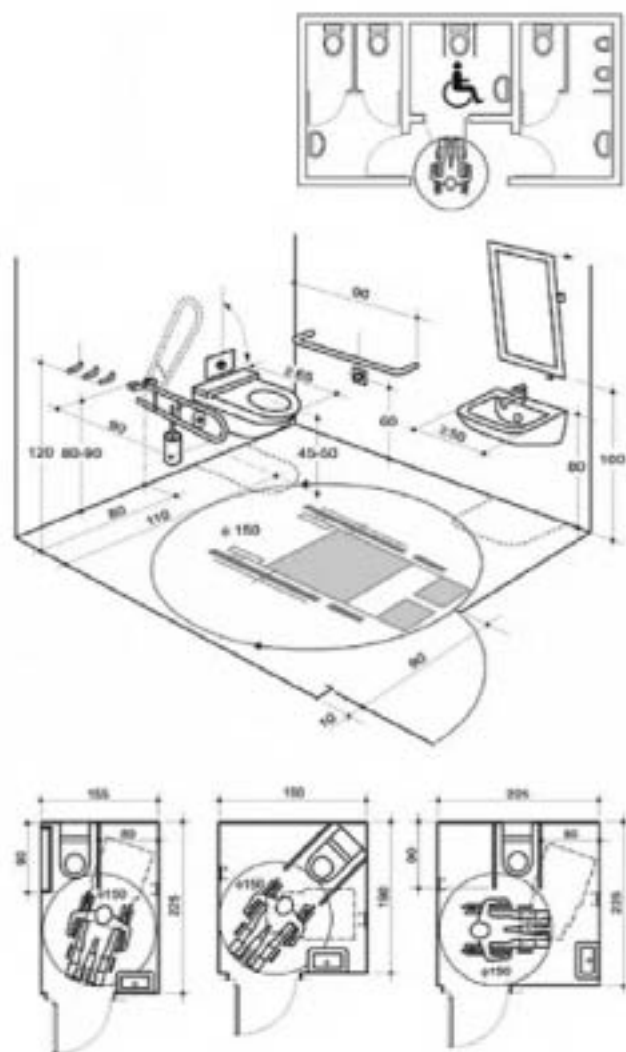
Слика 9. Користићење појединих просторија у зградама – стан



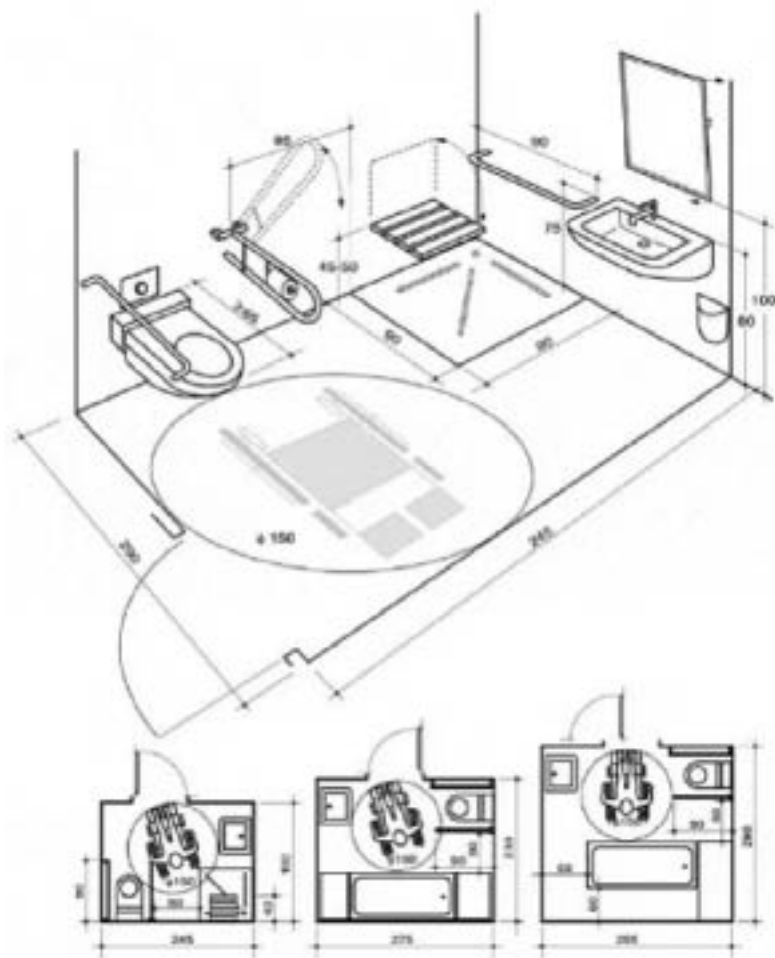
Слика 10. Коришћење појединих просторија у зградама – соба



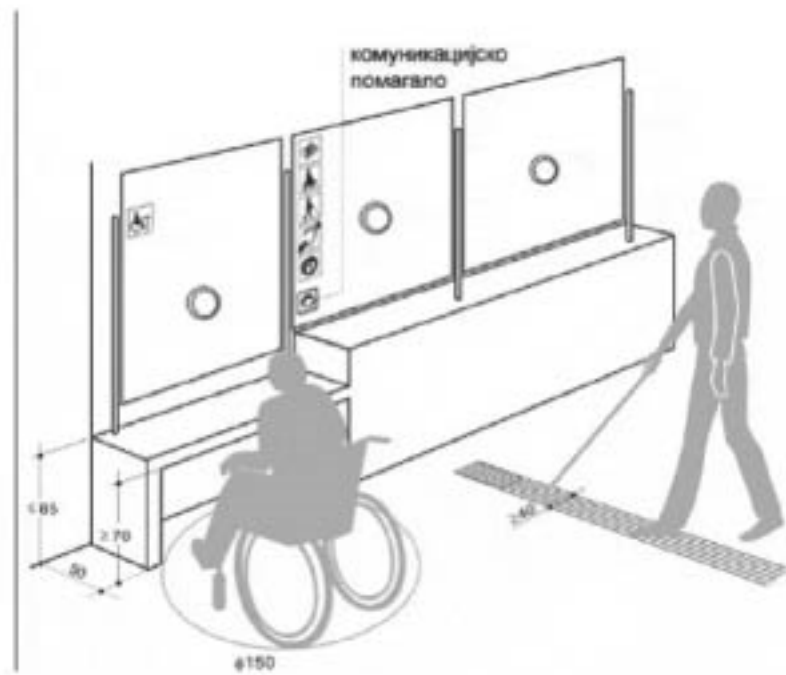
Слика 11. Коришћење појединих просторија у зградама – кухиња



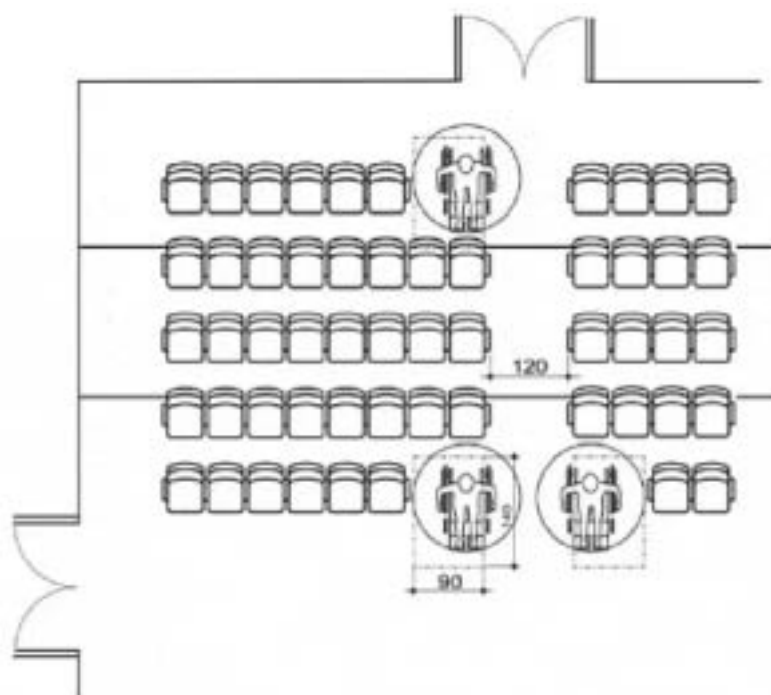
Слика 12. WC



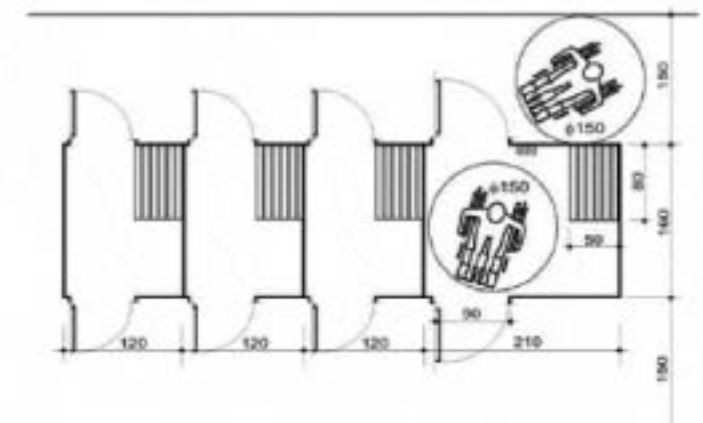
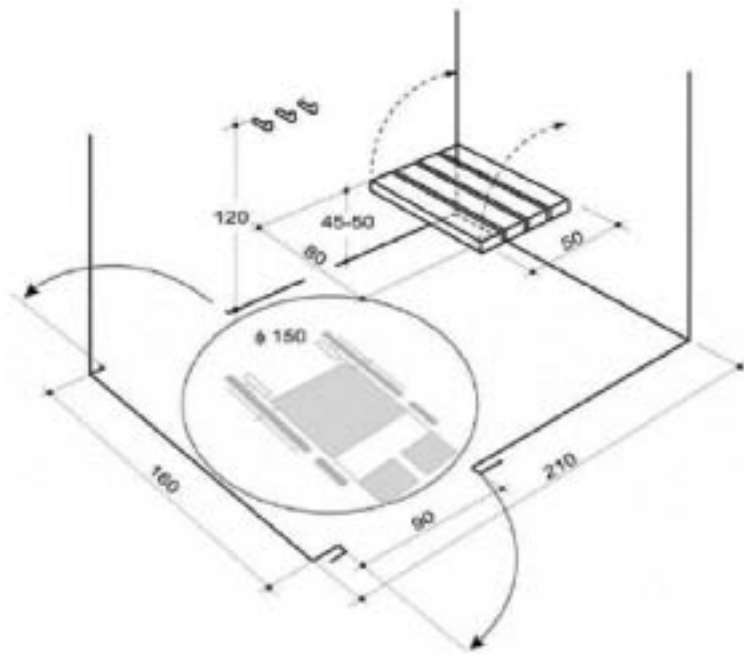
Слика 13. Купатило



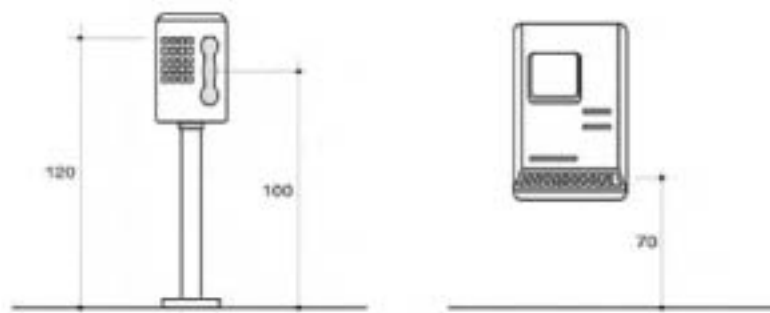
Слика 14. Шалтер



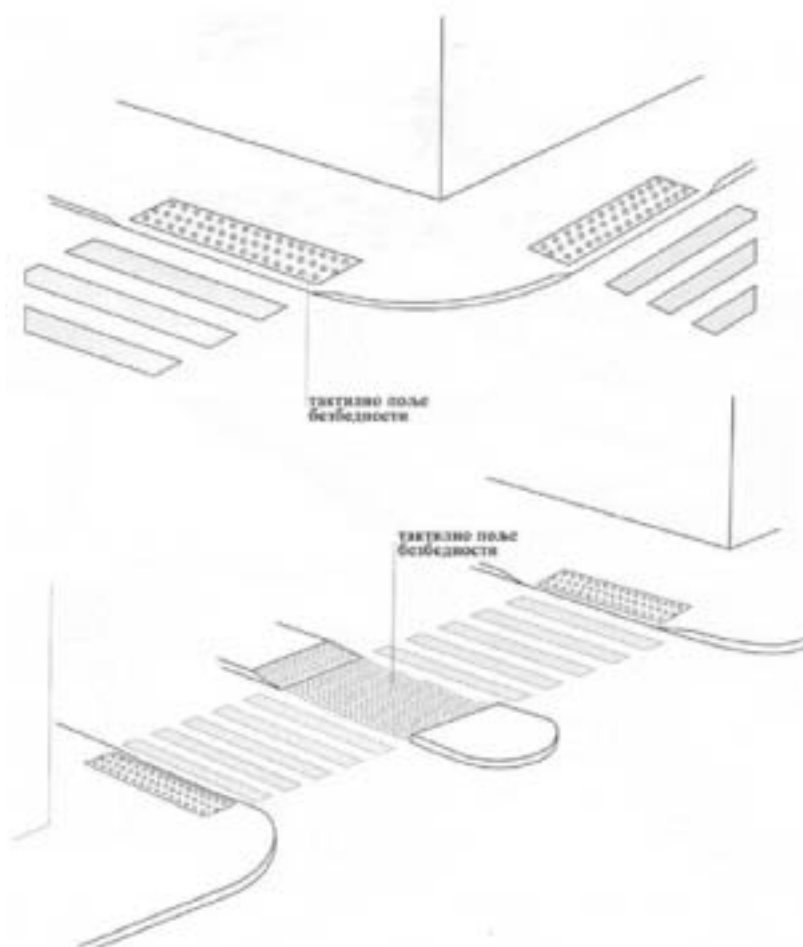
Слика 15. Биоскоп



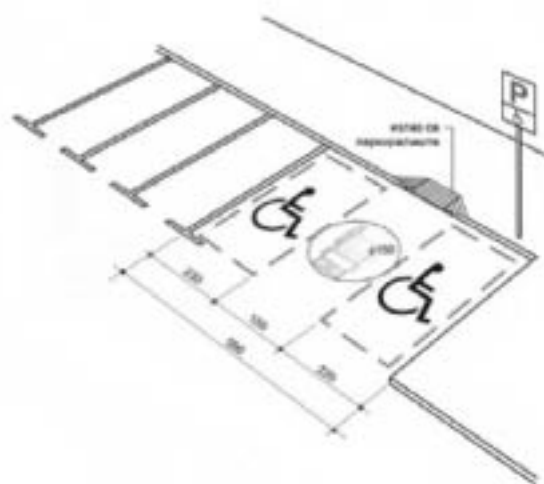
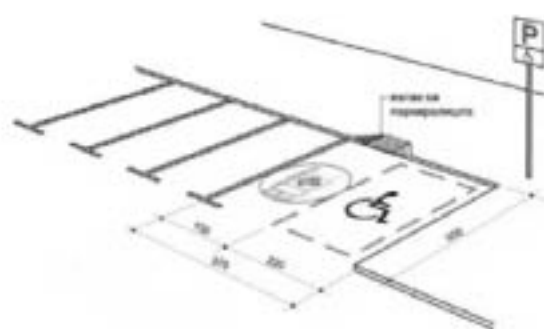
Слика 16. Кабине за пресвлачење



Слика 17. Јавна говорница, банкомат



Слика 18. Пешачки прелази и пешачка острва



Слика 19. Места за паркирање